

<b>1. SCOPO</b>	<b>2</b>
<b>2. CAMPO D'APPLICAZIONE</b>	<b>2</b>
<b>3. RIFERIMENTI</b>	<b>2</b>
<b>4. RESPONSABILITÀ</b>	<b>2</b>
<b>5. PROCEDURA: ATTIVITA' DI RACCOLTA MANUALE RIFIUTI</b>	<b>3</b>
<b>5.1 PREMESSA</b>	<b>3</b>
<b>5.2 ATTIVITÀ DI RACCOLTA MANUALE RIFIUTI</b>	<b>4</b>
<b>6. DISPOSITIVI DI PROTEZIONE INDIVIDUALI</b>	<b>11</b>
<b>7. DESTINATARI</b>	<b>12</b>

**ALLEGATI:**

- Foglio di consegna ai lavoratori della procedura P-SIC-RIF

<b>REV</b>	<b>DATA</b>	<b>TIPO DI MODIFICA</b>	<b>ELABORATA DA</b>
0	07/06/21	PRIMA EMISSIONE	MONITOR ENGINEERING S.r.l.
1			
2			

## 1. SCOPO

Con la presente procedura s'intende regolamentare in modo specifico tutte le operazioni inerenti l'attività giornaliera di **Raccolta manuale rifiuti in parchi pubblici comunali di Riccione** svolta al bisogno dai lavoratori con mansione di Operaio per la ditta GEAT S.r.l. con sede legale in via Lombardia n.17 a Riccione (RN).

Nonostante tutti gli addetti siano stati adeguatamente informati e addestrati all'atto dell'assunzione e adeguatamente formati mediante corso di Formazione Generale e Specifica ai sensi Accordo Stato-Regioni e D.Lgs 81/08 e succ., considerate le condizioni di rischio sensibile legato allo svolgimento di suddetta attività, si ritiene fondamentale elaborare questo strumento operativo procedurale al fine di minimizzare qualsivoglia situazioni pericolosa per l'addetto preposto alla raccolta manuale di rifiuti all'interno di parchi pubblici comunali (l'attività risulta in concessione alla GEAT Srl da parte del Comune di Riccione) dato il contesto e trattandosi di rifiuti indifferenziati conferiti liberamente dai cittadini, oltre che per evitare rischi a persone terze non coinvolte ma presenti così come erranee ed improprie azioni soggettive.

Scopo della suddetta procedura risulta pertanto quello di analizzare dettagliatamente i compiti operativi che l'attività di raccolta manuale rifiuti prevede, valutandone i possibili eventi accidentali e/o le criticità verificabili durante le operazioni di verifica, svuotamento e ripristino di differenti tipologie di bidoni per il conferimento r.s.u., così come le modalità previste per un adeguato ed idoneo intervento in sicurezza da parte dell'addetto coinvolto così come di Preposti e/o Responsabili eventualmente presenti.

## 2. CAMPO D'APPLICAZIONE

La presente procedura si applica a tutti gli ambienti di lavoro previsti per lo svolgimento dell'attività di Raccolta manuale rifiuti in parchi pubblici comunali di Riccione svolta al bisogno dai lavoratori con mansione di Operaio per la ditta GEAT S.r.l. di Riccione.

In particolare si applica alle aree esterne (parchi pubblici comunali) in cui vengono effettuati i sopralluoghi di verifica dei bidoni, con svuotamento e ripristino degli stessi, e più in generale tutte le operazioni manuali previste questa procedura, compresi gli spostamenti con automezzo aziendale predisposto alla raccolta.

## 3. RIFERIMENTI

DLgs n° 81/08 e succ. mod. Salute e Sicurezza nei luoghi di lavoro.

## 4. RESPONSABILITÀ

È responsabilità del **Datore di Lavoro** e dell'**Responsabile del Servizio di Prevenzione e Protezione (RSPP)** l'emissione e l'eventuale revisione, laddove ne mutino le condizioni, della presente procedura codificata come P-SIC-RIF.

È responsabilità di **ogni lavoratore** con mansione di Operaio e potenzialmente addetto al bisogno all'attività giornaliera di Raccolta manuale rifiuti in parchi pubblici comunali di Riccione, attenersi alle indicazioni contenute in questa procedura.

È responsabilità di ciascun **Preposto** e del lavoratore eletto come **Rappresentante dei Lavoratori per la Sicurezza (RLS)** verificare che tutte le figure potenzialmente presenti nelle aree lavorative oggetto di questa procedura rispettino le indicazioni della presente e,

REV	DATA	TIPO DI MODIFICA	ELABORATA DA
0	07/06/21	PRIMA EMISSIONE	MONITOR ENGINEERING S.r.l.
1			
2			

nel caso si evidenzino carenze o difformità, possano prontamente segnalarle al RSPP o in sua vece al Responsabile di Settore (Preposto) al fine di consentire al Datore di Lavoro di poter prendere idonei provvedimenti o, qualora necessario, di richiedere al Servizio di Prevenzione e di Protezione aziendale un aggiornamento della procedura medesima.

## **5. PROCEDURA: ATTIVITA' DI RACCOLTA MANUALE RIFIUTI**

### **5.1 PREMESSA**

L'attività in esame svolta da lavoratori ditta GEAT Srl in concessione d'appalto dal Comune di Riccione (RN), consiste principalmente nel ripristino previo svuotamento di sacchi di rifiuti all'interno di aree verdi comunali (parchi pubblici) differentemente riempiti e prelevati dall'operatore da tipologie di bidoni ascrivibili alle condizioni di seguito indicate come "bidone grande", "bidone piccolo" e "bidone basculante".

Tali sacchi vengono poi compattati manualmente al bisogno, non prima di un'eventuale raccolta di rifiuti a terra nell'intorno mediante idonea attrezzatura (scopa e pala) e, una volta chiusi (annodati) sono riposti e/o gettati all'interno di un idoneo mezzo dotato di sponda di carico e di cassone ribaltabile per il conferimento in discarica. L'operazione finale consiste nel ripristino di un sacco vuoto all'interno della struttura bidone.

L'operatore addetto alla raccolta manuale di rifiuti svolge suddetta attività mediamente 2vv/settimana (in taluni parchi ed in relazione alle peculiarità stagionali è possibile che straordinariamente lo svuotamento ed il ripristino possa essere anche effettuato 3 vv/settimana) in relazione ad un accordo con l'Ente Committente per il quale lo svuotamento deve attuarsi quando il sacco risulta riempito per almeno il 50-60% del suo volume (inteso come volume del bidone che lo contiene).

Come indicato gli addetti operano suddetta attività mediamente con svuotamenti e ripristini eseguiti 2 volte/settimana (in taluni parchi ed in relazione alle peculiarità stagionali è possibile che straordinariamente lo svuotamento ed il ripristino possa essere anche effettuato 3 volte/settimana) per un totale di n.155 bidoni dei quali il 65% circa è rappresentato dalla categoria "bidone grande".

Rispetto a quanto indicato dall'operatore con il supporto del Responsabile di settore, si è valutato che mediamente vengono effettuate le operazioni sopra riportate con una frequenza di circa 8-9 bidoni all'ora, considerato che taluni bidoni vengono semplicemente valutati in relazione al riempimento che se minimo non implica svuotamento.

Tali operazioni vengono svolte quotidianamente, da un singolo operatore come dettagliatamente documentato anche in Valutazione del rischio di movimentazione manuale dei carichi elaborata per suddetta mansione in data 07/06/2021 allo scopo di valutare i rischi di natura posturale e /o legati a fasi di movimentazione di carichi superiore a 3kg.

Le differenti operazioni svolte ed i rischi ad esse correlate sono descritte di seguito e, per ogni criticità e/o emergenza che dovesse essere rilevata o insorgere, sono state indicate le relative misure di protezione e modalità di intervento in sicurezza da attuarsi da parte degli addetti coinvolti e, qualora presenti o coinvolti, da parte dei Preposti e dell'RSPP.

<b>REV</b>	<b>DATA</b>	<b>TIPO DI MODIFICA</b>	<b>ELABORATA DA</b>
0	07/06/21	PRIMA EMISSIONE	MONITOR ENGINEERING S.r.l.
1			
2			

**5.2 ATTIVITÀ DI RACCOLTA MANUALE RIFIUTI**

La procedura operativa che l'addetto alla raccolta manuale rifiuti all'interno dei parchi pubblici di Riccione deve seguire durante l'operazione di svuotamento e ripristino è la seguente:

a) poiché l'addetto **accede mediante un automezzo operativo** all'interno di parchi pubblici comunali che durante l'attività in esame potrebbero essere fruiti contemporaneamente da cittadini e/o figure terze, è necessario mantenga idoneo "passo d'uomo" durante le fasi di spostamento mezzo, sostandolo in area adeguata con dispositivi frenanti inseriti (freno a mano) e chiavi di accensione prelevate e mantenute in sicurezza;

b) l'addetto effettua una prima **verifica visiva** delle criticità di contesto (eventuali rifiuti a terra nell'intorno del bidone) e discrimina macroscopicamente le condizioni di riempimento del sacco all'interno del bidone per valutarne come da accordi l'eventuale intervento: lo svuotamento in linea generale va effettuato per riempimenti superiori al 50% del volume del bidone (sacco);



c) sia che il bidone venga poi svuotato sia che non risulti ancora adeguatamente riempito, l'addetto procede inizialmente allo svuotamento manuale degli elementi laterali e basculanti di **raccolta residui sigarette** sollevandoli e ruotandoli verso l'interno;



REV	DATA	TIPO DI MODIFICA	ELABORATA DA
0	07/06/21	PRIMA EMISSIONE	MONITOR ENGINEERING S.r.l.
1			
2			



d) discriminato il volume di riempimento e la necessità di ripristino, l'operatore munito di adeguati DPI, procede all'apertura mediante chiave esagonale delle strutture che ne predispongono (bidone grande/bidone piccolo; solo il bidone basculante permette un prelievo diretto) ed estrae verso fuori il cerchione reggi-sacco mediante rotazione dell'elemento circolare di sostegno/aggancio (in bidone grande, 1) oppure direttamente la struttura bidone in quanto tale (in bidone piccolo, 2);



REV	DATA	TIPO DI MODIFICA	ELABORATA DA
0	07/06/21	PRIMA EMISSIONE	MONITOR ENGINEERING S.r.l.
1			
2			

e) in entrambi le situazioni l'addetto provvede al prelievo del sacco contenente rifiuti divincolandolo dalla struttura di sostegno del bidone (estrazione verso l'alto mediante i lembi superiori) per poi posizionarlo temporaneamente a terra;



d) qualora presenti, l'addetto procede ad eventuale raccolta dei rifiuti più grossolani caduti durante l'estrazione del sacco (sacchi particolarmente pieni) o già presenti nell'intorno del bidone in fase di svuotamento: suddetta operazione deve essere effettuata sempre con idonea attrezzatura di raccolta (pinza manuale; scopa e pala...) per evitare rischi di contatto con il materiale;



REV	DATA	TIPO DI MODIFICA	ELABORATA DA
0	07/06/21	PRIMA EMISSIONE	MONITOR ENGINEERING S.r.l.
1			
2			



f) l'addetto, dopo averne serrato i lembi, predispone un idoneo compattamento meccanico dei rifiuti all'interno del sacco posizionato a terra mediante un'attrezzatura di tipo meccanico (es. simil coperchio) che lo preservi dal possibile contatto con rifiuti che non essendo visibili potrebbero risultare taglienti o perforanti (es. vetri, siringhe...): successivamente l'addetto procede al completamento delle operazioni di chiusura mediante nodo (singolo o doppio) in relazione alle specifiche condizioni del sacco;



g) l'addetto procede al sollevamento del sacco precedentemente chiuso mantenendolo sollevato ad un braccio mediante "punto nodo", e al caricamento manuale dello stesso all'interno del mezzo operativo: l'inserimento del sacco nel cassone avviene dal lato del mezzo dotato di sponda di carico;



REV	DATA	TIPO DI MODIFICA	ELABORATA DA
0	07/06/21	PRIMA EMISSIONE	MONITOR ENGINEERING S.r.l.
1			
2			

h) in base al peso e/o all'ingombro peculiare del sacco, ed al progressivo riempimento del cassone ribaltabile del mezzo operativo, l'operatore procede lanciando il sacco oppure appoggiandolo e lasciandolo cadere all'interno nell'area più prossima alla sponda di carico;



REV	DATA	TIPO DI MODIFICA	ELABORATA DA
0	07/06/21	PRIMA EMISSIONE	MONITOR ENGINEERING S.r.l.
1			
2			



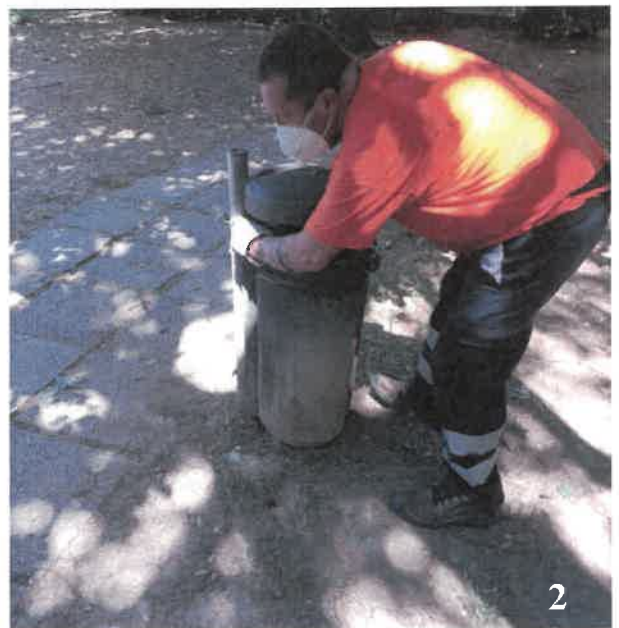


i) si richiede all'addetto di porre particolare attenzione qualora necessitasse di azioni che lo portassero a contatto con la parte esterna del sacco (es. azione di spinta): in linea generale si richiede di evitare qualsiasi azione manuale che esponga l'arto/mano al contatto diretto privilegiando la cosiddetta "fase sospesa" sia nella presa sia nel deposito del sacco;

REV	DATA	TIPO DI MODIFICA	ELABORATA DA
0	07/06/21	PRIMA EMISSIONE	MONITOR ENGINEERING S.r.l.
1			
2			



l) l'addetto predispone il ripristino manuale mediante apposizione di un sacco vuoto all'interno della struttura bidone vincolando il lembo superiore del sacco all'elemento circolare di sostegno (bidoni grandi, 1) o direttamente alla componente strutturale superiore (bidoni piccoli, 2; bidoni basculanti) e mediante chiave esagonale viene ripristinata chiusura della struttura bidone;



m) l'addetto a fine giornata e/o qualora il cassone del mezzo operativo risulti adeguatamente riempito, procede al conferimento in discarica dei sacchi raccolti che vengono scaricati direttamente dal cassone mediante ribaltamento automatico in vasca di raccolta adeguata.


REV	DATA	TIPO DI MODIFICA	ELABORATA DA
0	07/06/21	PRIMA EMISSIONE	MONITOR ENGINEERING S.r.l.
1			
2			

## 6. DISPOSITIVI DI PROTEZIONE INDIVIDUALE

Durante tutte le operazioni precedentemente descritte in suddetta procedura l'addetto alla gestione dell'attività di raccolta manuale dei rifiuti deve utilizzare i seguenti Dispositivi di Protezione Individuale consegnati dal responsabile della GEAT Srl (si raccomanda all'operatore di valutare quotidianamente lo stato di usura dei suddetti DPI e di richiedere eventualmente una sostituzione laddove si presentino criticità tali per cui il dispositivo non tuteli l'addetto dal rischio per cui è predisposto):

- scarpe antinfortunistiche con idonee caratteristiche di protezione meccanica e fisica (S/SB, P/PB, WR), e al bisogno stivali in gomma (in relazione alle peculiari esigenze stagionali e/o al contesto ambientale di prelievo);
- guanti (protezione rischi meccanici, in particolare con adeguati livelli di protezione al taglio e alla perforazione che al contempo mantengano destrezza e manualità);
- mascherina FFP2;
- occhiali protettivi (all'interno del sacco si può avere conferimento di contenitori con liquidi o residui organici o rifiuti simili che accidentalmente nelle fasi di prelievo e chiusura del sacco possono essere proiettati verso l'operatore);
- indumento di lavoro a protezione corpo;

Si ritiene opportuno che l'addetto disponga di un kit minimo d'emergenza (disinfettante, cerotto...) per poter intervenire autonomamente su piccole criticità che nello svolgimento dell'attività non comportino conseguenze impedenti ma semplicemente un intervento di sicurezza (es. disinfezione di piccole abrasioni, tagli...) oltre al telefono aziendale per comunicazioni utili.

 <b>ATTENZIONE</b>	<p><b>Durante le operazioni di spostamento del mezzo operativo, raccolta rifiuti con idonea attrezzatura, prelievo sacco e svuotamento bidone è opportuno che l'area operativa sia vigilata e mantenuta libera dal passaggio e/o dall'azione di conferimento di persone terze presenti in area verde comunale</b></p>
	<p><b>Assicurarsi sempre che il mezzo operativo risulti adeguatamente parcheggiato ed in condizioni di sosta in sicurezza, così come la chiave di accensione dello stesso non risulti a disposizione di eventuali persone terza presenti in area verde comunale</b></p>
	<p><b>Non predisporre compattamenti manuali del sacco o azioni differenti (es. spinta, raccolta di rifiuti a terra o sporgenti dal bidone...) che espongano l'operatore, pur munito di DPI, ad un contatto non sicuro con parti del sacco non ispezionabile</b></p>
	<p><b>Valutare correttamente in base al peso del sacco le condizioni di deposito all'interno del cassone allo scopo di preservare quanto più possibile arti e schiena da rischi posturali avventati</b></p>

REV	DATA	TIPO DI MODIFICA	ELABORATA DA
0	07/06/21	PRIMA EMISSIONE	MONITOR ENGINEERING S.r.l.
1			
2			



**7. DESTINATARI**

- Lavoratori addetti alla raccolta manuale di rifiuti
- Preposti aziendali/RSU
- RLS
- RSPP
- Datore di lavoro
- Responsabile consegna e gestione DPI (Ref. Interno SSL)
- Responsabili di Settore

**Riccione, 07/06/2021**

**Datore di Lavoro  
(Giovanni Moretti)**

---

**In collaborazione con:**

**RSPP  
(Quattrocchi Umberto)**




---

**RLS/R.L. SA8000  
(Massari Giuseppe)**

---

**Medico Competente  
(Nanni Henos)**

---

**Ref. Interno SSL  
(Giannone Ivan)**

---

**RSU  
(Berarducci Daniele)**

---

**RSU  
(Felici Daniele)**

---

REV	DATA	TIPO DI MODIFICA	ELABORATA DA
0	07/06/21	PRIMA EMISSIONE	MONITOR ENGINEERING S.r.l.
1			
2			